



ESTADÍSTICA DE BIBLIOTECAS ESCOLARES – CURSO 2015-2016

NOTA RESUMEN

Se publican los resultados de la Estadística de Bibliotecas Escolares del curso académico 2015-2016. Su objetivo fundamental es proporcionar información sobre las bibliotecas escolares en relación a las principales características relacionadas con su equipamiento e instalaciones, su actividad y sus recursos materiales, económicos y humanos.

Esta operación, recogida en el Plan Estadístico Nacional, se ha realizado en el marco de la Comisión de Estadística de la Conferencia Sectorial de Educación, participando los correspondientes servicios estadísticos del Ministerio y de las Administraciones Educativas de las Comunidades Autónomas. Cabe destacar también la implicación de la Comisión Técnica de Bibliotecas Escolares del Consejo de Cooperación Bibliotecaria.

La información se ha recogido de manera censal en las unidades objeto de la investigación, que son los centros docentes de titularidad pública o privada (con enseñanza concertada o no), que imparten durante el curso de referencia alguna de las enseñanzas de Régimen General no universitarias con excepción de los centros que imparten exclusivamente Educación Infantil. Por lo tanto, los centros han sido las unidades que han facilitado la información de base a partir de la que se ha elaborado la estadística.

Los resultados se presentan desagregados por comunidad autónoma y provincia, diferenciándose la información para centros públicos de E. Primaria (que incluye los centros específicos de E. Especial), centros públicos de E. Secundaria y FP y centros privados .

Para cualquier aclaración o precisión sobre los conceptos y criterios utilizados, se recomienda la consulta de la metodología de la estadística.

Se presenta a continuación un resumen de los principales resultados obtenidos.



Resumen de los principales resultados

- El 59,2% de las bibliotecas cuenta con 25 o más puestos de lectura/consulta y el 14,9% con 50 o más puestos. El rango más frecuente es de 25 a 49 puestos, donde se sitúan el 44,3% de las bibliotecas escolares.
- Los fondos digitales se van incorporando de forma progresiva a las bibliotecas escolares, siendo los más habituales los fondos audiovisuales en soporte digital, el 44,7% de las bibliotecas escolares los poseen; también comienza a disponerse de suscripciones a publicaciones electrónicas, el 8,8% de las bibliotecas y de libros electrónicos, 5,0%.
- El 89,1% de las bibliotecas realizan préstamos domiciliarios a los usuarios y en el 39,9% se realizan más de 500 préstamos.
- Entre otras muchas actividades, destacan las orientadas al fomento de la lectura que se llevan a cabo en el 88,9% de las bibliotecas escolares, así como las de enseñanza y aprendizaje para apoyar el desarrollo del currículo (63,8%) y las actividades culturales y encuentros literarios (55,6%).
- Los usuarios pueden conectar sus dispositivos propios a Internet a través de la conexión inalámbrica de la biblioteca en el 50,5% de los centros.
- El 22,4% de las bibliotecas escolares son atendidas por equipos de más de 5 personas; el 49,2% por cuenta con un equipo de 2 a 5 personas; y el 27,2% restante por una única persona. En el 94,2% de los centros su profesorado participa en el equipo de la biblioteca, en el 4,1% personal especializado, en el 12,8% alumnado, en el 5,2% familias y en el 8,2% participan otros perfiles.
- En el 47,2% de las bibliotecas su coordinador/responsable tiene formación específica en labores de biblioteca y el 37,4% ha recibido formación en el último año.

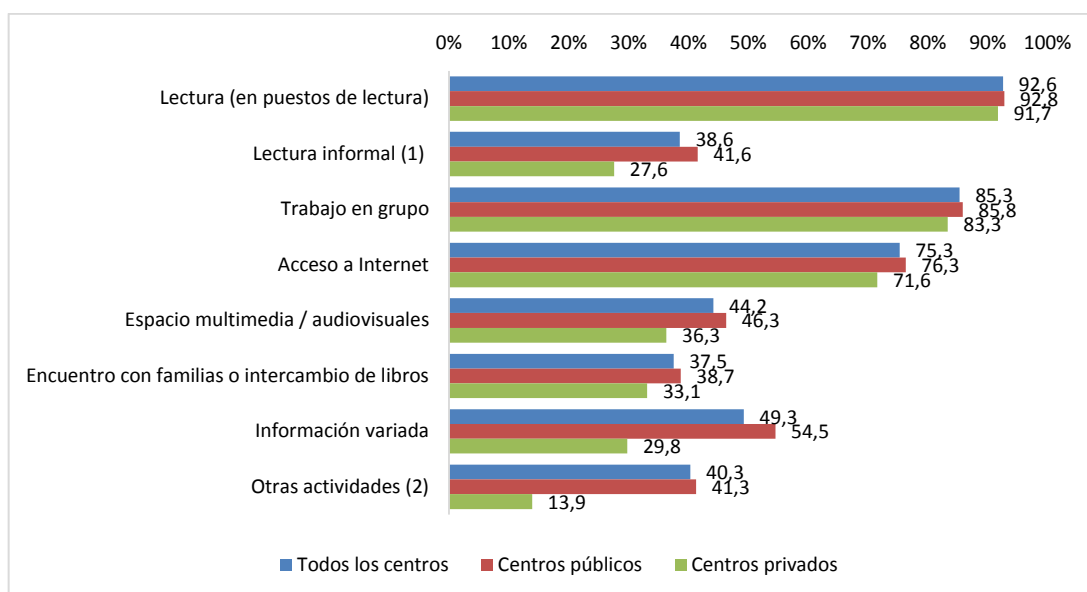


Análisis de principales resultados

Instalaciones y equipamiento

En el curso 2015-2016 la gran mayoría de las bibliotecas escolares de centro cuentan con zonas diferenciadas para realizar distintas actividades (*Gráfico 1*). Se puede destacar que el 92,6% tiene zona de puestos de lectura, el 85,3% cuenta con zona para trabajo en grupo y el 75,3% con zona de acceso a Internet.

Gráfico 1: Porcentaje de centros que cuentan con zonas diferenciadas en la biblioteca, por tipo de zona



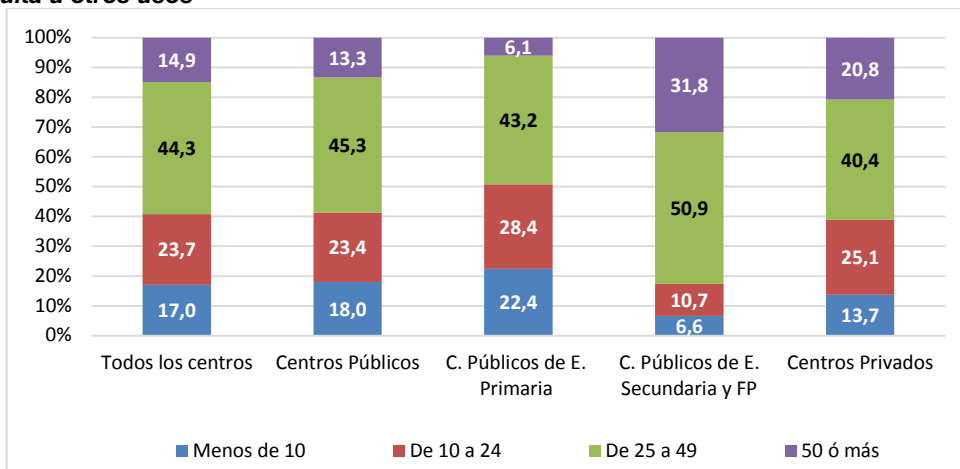
(1) Lectura informal en sillones, sofás, pufs, taburetes, cojines, esterillas, etc.

(2) Seminarios y conferencias, representaciones artísticas, cuentacuentos, etc.

El 59,2% de las bibliotecas escolares cuentan con 25 o más puestos de lectura/consulta y el 14,9% con 50 o más puestos. El rango más frecuente es de 25 a 49 puestos, donde se sitúan el 44,3% de las bibliotecas escolares (*Gráfico 2*). Son las bibliotecas de los centros públicos de E. Secundaria y FP las que cuentan con mayor número de puestos de lectura/consulta, situándose el 58,6% con 25 o más puestos y el 13,3% con 50 o más puestos.

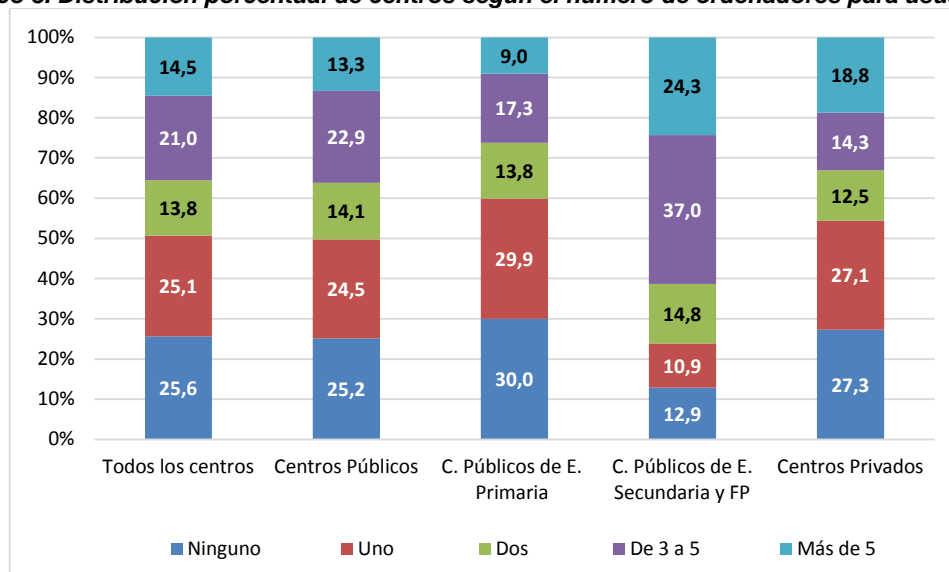


Gráfico 2. Distribución porcentual de centros según el número de puestos posibles de lectura, consulta u otros usos



El 74,4% de las bibliotecas escolares (*Gráfico 3*) pone a disposición de sus usuarios ordenadores/terminales informáticos, porcentaje que llega al 87,1% en el caso de los centros públicos de E. Secundaria y FP. En cuanto al número de ordenadores disponibles, destaca que el 14,5% de las bibliotecas disponen de más de 5 ordenadores (24,3% en el caso de los centros públicos de E. Secundaria y FP).

Gráfico 3. Distribución porcentual de centros según el número de ordenadores para usuarios ⁽¹⁾



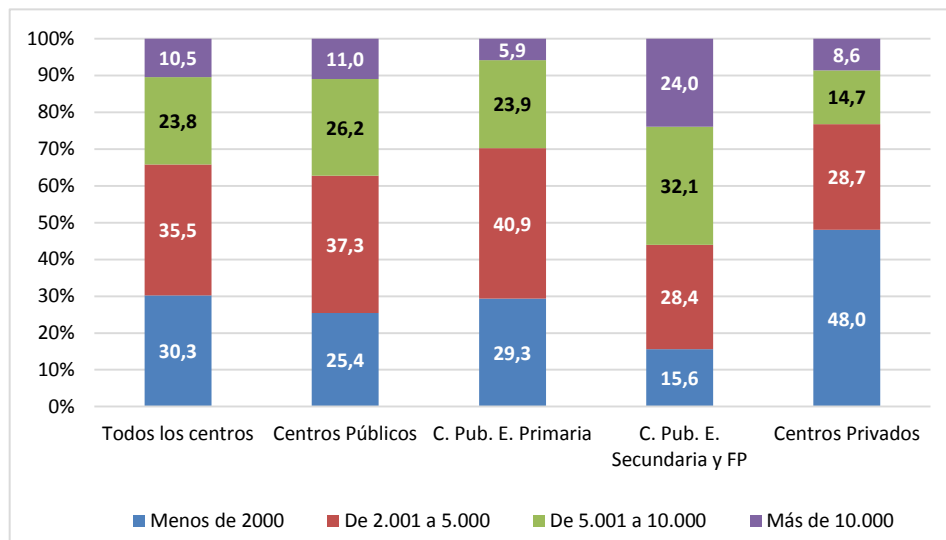
(1) Ordenadores de sobremesa, ordenadores portátiles, tabletas u otros dispositivos

Colección de fondos

En cuanto al número de fondos (*Gráfico 4*), el 30,3% de las bibliotecas escolares cuentan con menos de 2.000 documentos, el 35,5% con un número comprendido entre 2.000 y 5.000, el 23,8% entre 5.000 y 10.000, y el 10,5% restante disponen de más de 10.000 documentos. Atendiendo al tipo de centro, son las bibliotecas de los centros públicos de E. Secundaria y FP las que tienen un mayor número de documentos, el 24,0% de los centros tiene más de 10.000 y sólo el 15,6% menos de 2.000 documentos. En los centros privados el tamaño de las colecciones es menor, teniendo el 48,0% menos de 2000 documentos y sólo el 8,6% más de 10.000.



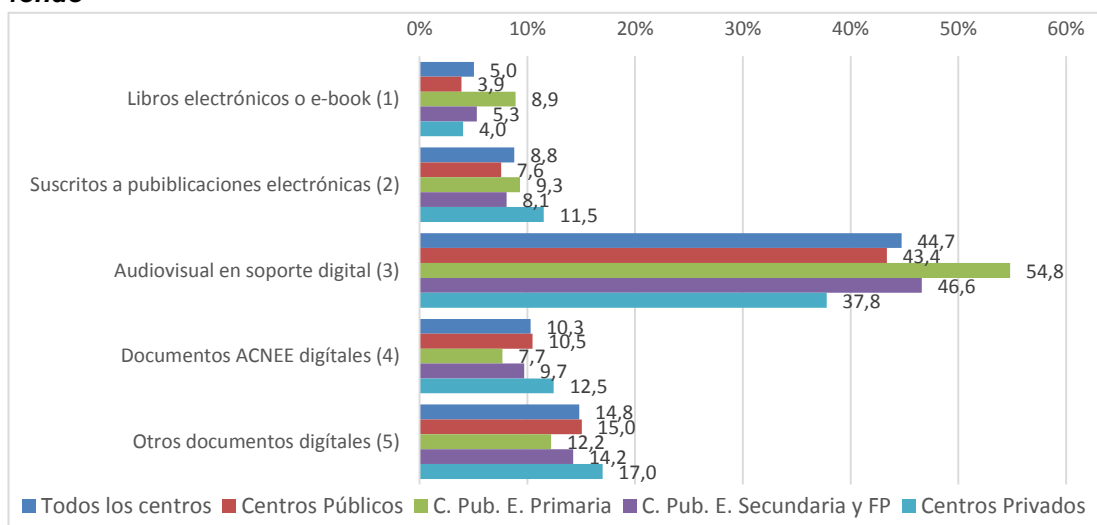
Gráfico 4. Distribución porcentual de centros según el tamaño de la colección de fondos de la biblioteca ⁽¹⁾



(1) Contiene: ejemplares de libros y folletos impresos y títulos de libros electrónicos (títulos en propiedad o suscritos); documentos en papel, soporte analógico y soporte digital para ACNEE; documentos audiovisuales: Imágenes, vídeos y sonido en papel o en soporte analógico y en soporte digital; títulos en papel de publicaciones periódicas y los títulos suscritos a publicaciones periódicas electrónicas. (revistas o periódicos digitales); documentos de otro tipo en papel o en formato analógico (partituras, mapas, gráficos, documentos oficiales, juegos, puzzles, microfirmas, manuscritos, maquetas...) y en soporte digital (partituras, mapas, gráficos, documentos oficiales, juegos, bases de datos, aplicaciones, documentos digitalizados por la biblioteca...).

Los fondos digitales se van incorporando de forma progresiva a las bibliotecas escolares (Gráfico 5), siendo los más habituales los fondos audiovisuales en soporte digital, el 44,7% de las bibliotecas escolares los poseen. También comienza a disponerse de suscripciones a publicaciones electrónicas, el 8,8% de las bibliotecas, y de libros electrónicos, 5,0%. El 14,8% de los centros con biblioteca indican que disponen de “otros documentos digitales”.

Gráfico 5: Porcentaje de centros según disponibilidad de fondos digitales por tipo de fondo



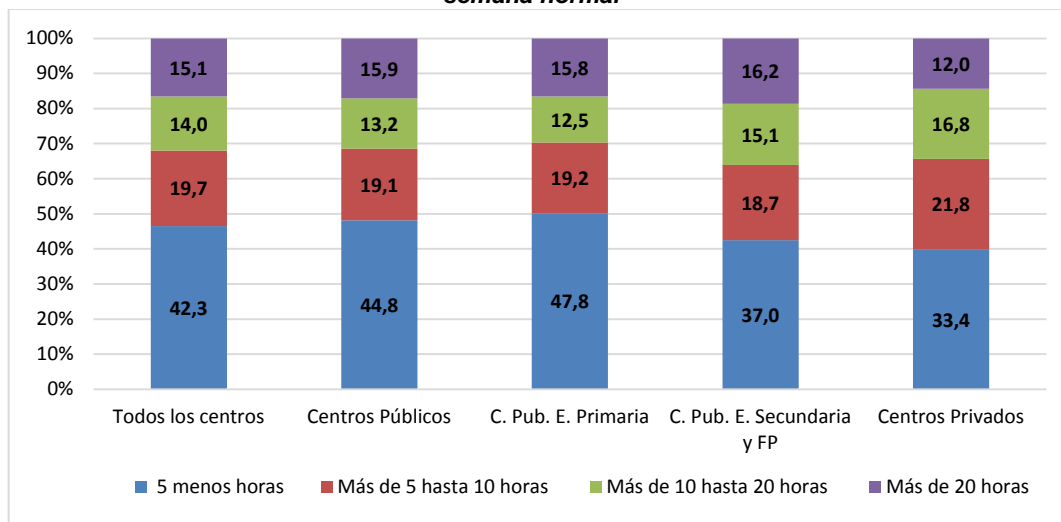
(1) Títulos de libros electrónicos (títulos en propiedad o suscritos). (2) Títulos en papel de publicaciones periódicas y los títulos suscritos a publicaciones periódicas electrónicas (revistas o periódicos digitales). (3) Documentos audiovisuales: Imágenes, vídeos y sonido (fotografías, música, audiocuentos, películas documentales, etc.) en soporte digital. (4) Documentos en soporte digital para ACNEE. (5) Otros documentos en soporte digital (partituras, mapas, gráficos, documentos oficiales, juegos, bases de datos, aplicaciones, documentos digitalizados por la biblioteca...)



Uso y usuarios. Actividades

El 29,1% de las bibliotecas abren más de 10 horas semanales con atención del equipo de biblioteca, y el 15,1% más de 20 horas semanales (*Gráfico 6*). Las bibliotecas de los centros públicos de E. Secundaria y FP son las que presentan un porcentaje más alto entre las que abren más de 10 horas, 31,3%.

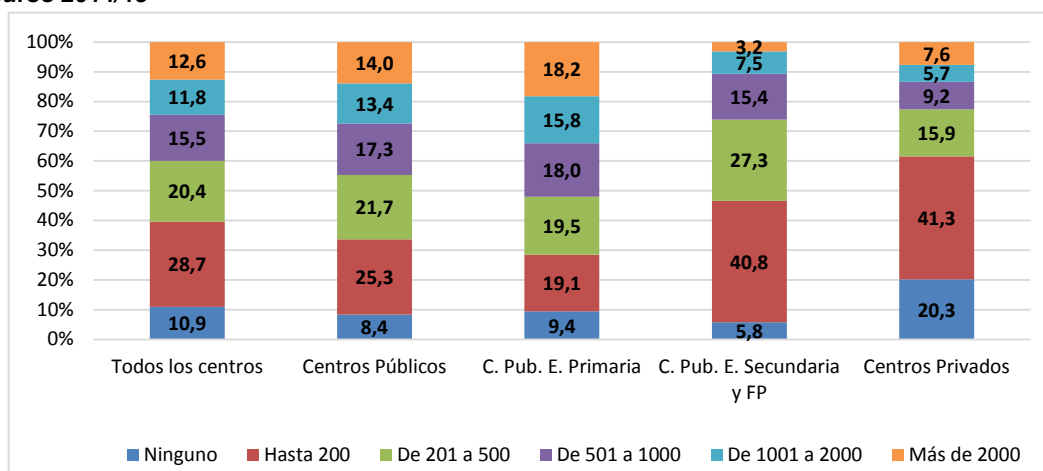
Gráfico 6. Distribución porcentual de los centros según el número de horas de apertura en una semana normal⁽¹⁾



(1) Con atención del equipo de la biblioteca. Incluye las horas en horario lectivo, incluido el recreo, las horas en horario de comida y las horas en horario extraescolar.

El 89,1% de las bibliotecas escolares (*Gráfico 7*) realizan préstamos domiciliarios a los usuarios y en el 39,9% el número de préstamos es superior a 500. En los centros públicos de E. Secundaria y FP el porcentaje de bibliotecas que realizan préstamos se eleva al 94,2%, pero es en las de los centros públicos de E. Primaria donde el porcentaje de centros con más de 2.000 préstamos domiciliarios es mayor (18,2%). En los centros privados el porcentaje de centros que realiza préstamos desciende a 79,7%.

Gráfico 7. Distribución porcentual de centros según número de préstamos realizados durante el curso 2014/15⁽¹⁾

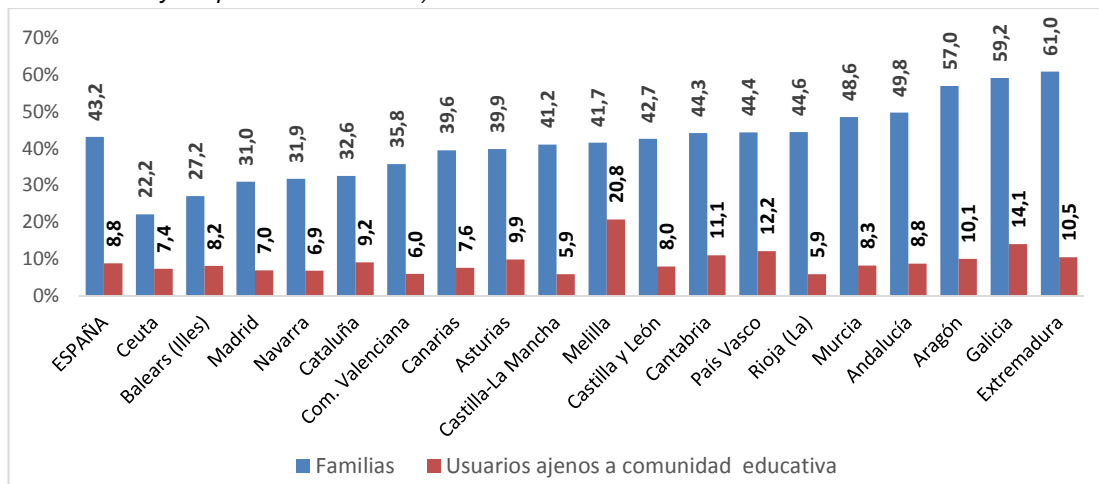


(1) Incluye los préstamos directos o transmisiones por tiempo limitado de libros electrónicos u otros documentos digitales de la colección.



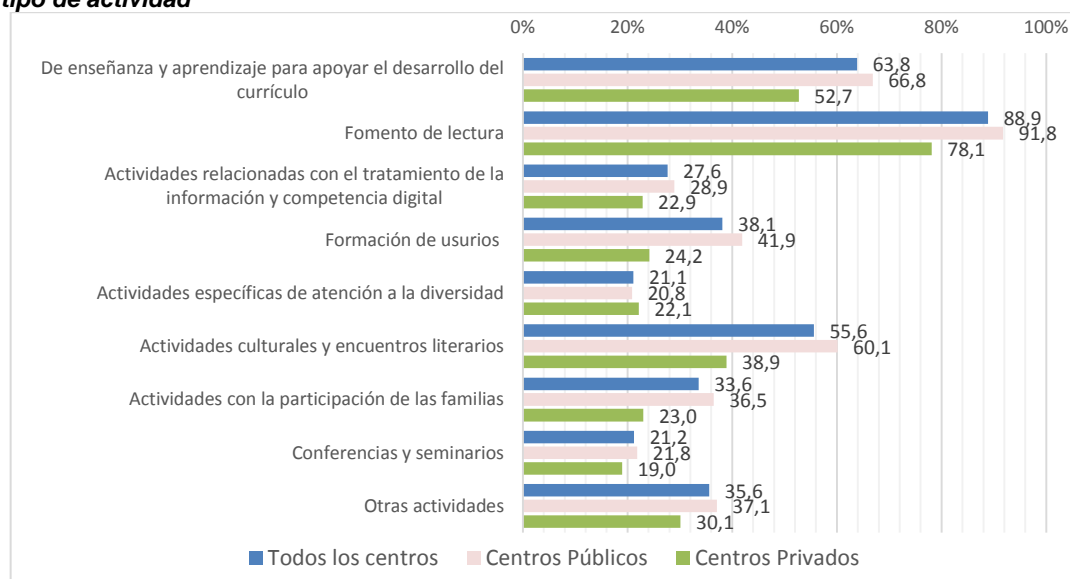
El 43,2% de las bibliotecas escolares (*Gráfico 8*) permiten el acceso a las familias del alumnado, siendo Extremadura (61,0%), Galicia (59,2%) y Aragón (57,0%) las comunidades con mayores porcentajes. En el 8,8% de las bibliotecas escolares se permite el acceso a personas ajenas a la comunidad educativa, siendo en este caso la ciudad autónoma de Melilla (20,8%) y Galicia (14,1%) las que presentan los porcentajes más elevados.

Gráfico 8. Porcentaje de centros según personal con acceso al recinto de la biblioteca (además del alumnado y del personal del centro)



Además de la lectura, la consulta y los préstamos, son distintas las actividades que se llevan a cabo en las bibliotecas escolares (*Gráfico 9*), en una amplia mayoría se realizan actividades de fomento de la lectura (88,9%) y de enseñanza y aprendizaje para apoyar el desarrollo del currículo (63,8%) y actividades culturales y encuentros literarios (55,6%); también es importante el porcentaje de las que realizan actividades de formación de usuarios de biblioteca (38,1%) o actividades con la participación de las familias 33,6%.

Gráfico 9: Porcentaje de centros que utiliza la biblioteca para la realización de actividades, por tipo de actividad

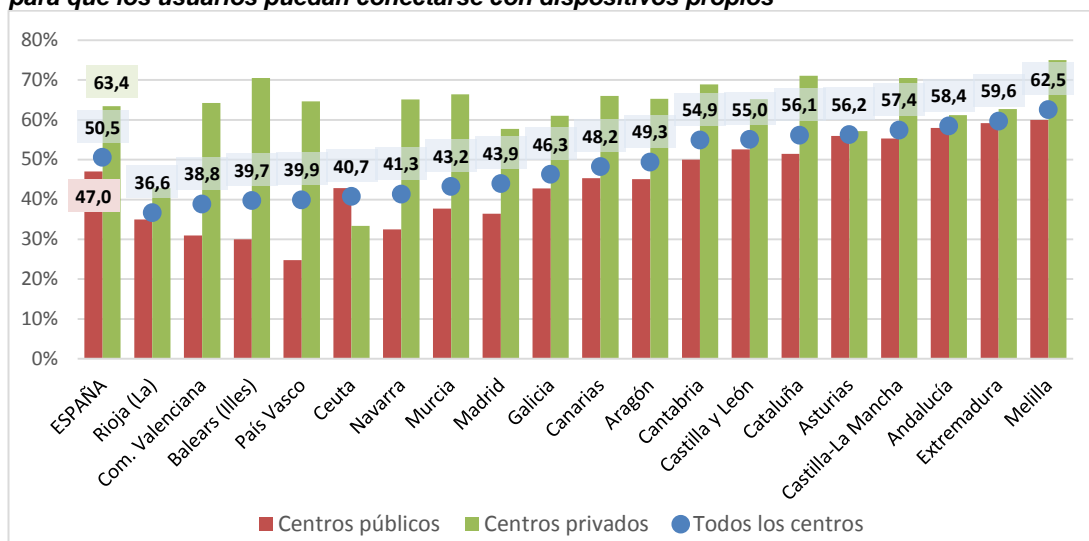




Uso de las tecnologías de la información y la comunicación

Los usuarios puedan conectarse sus dispositivos propios a Internet a través de la conexión inalámbrica de la biblioteca en el 50,5% de los centros (*Gráfico 10*), siendo este porcentaje más alto en los centros privados (63,4%) que en los públicos (47,0%). Por comunidades, los porcentajes más altos se presentan en la ciudad autónoma de Melilla (62,5%), Extremadura (59,6%) y Andalucía (58,4%).

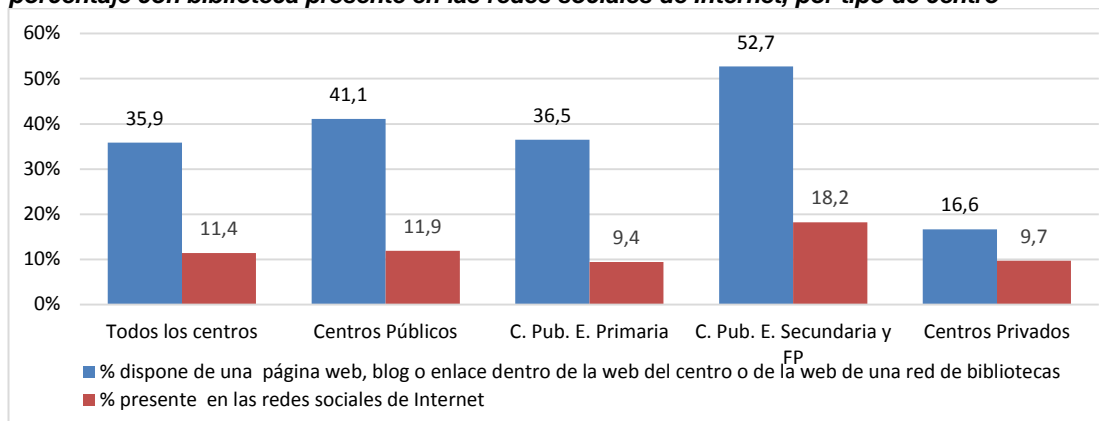
Gráfico 10: Porcentaje de centros con disponibilidad de conexión inalámbrica a Internet (WIFI) para que los usuarios puedan conectarse con dispositivos propios



El 35,9% de los centros (*Gráfico 11*) dispone de página web, blog o enlace dentro de la web del centro o de la web de una red de bibliotecas, siendo mucho mayor el porcentaje para los centros públicos (41,1%) y, dentro de ellos, para los centros públicos de E. Secundaria y FP del (52,7%). Para los centros privados el porcentaje es 16,6%.

Asimismo ha comenzado la incorporación de las bibliotecas escolares a las redes sociales de Internet, el 11,4% del total de bibliotecas de centro está presente en ellas. El mayor porcentaje se presenta para los centros Públicos de E. Secundaria y FP (18,2%) y el menor en los centros Públicos de Primaria (9,4%).

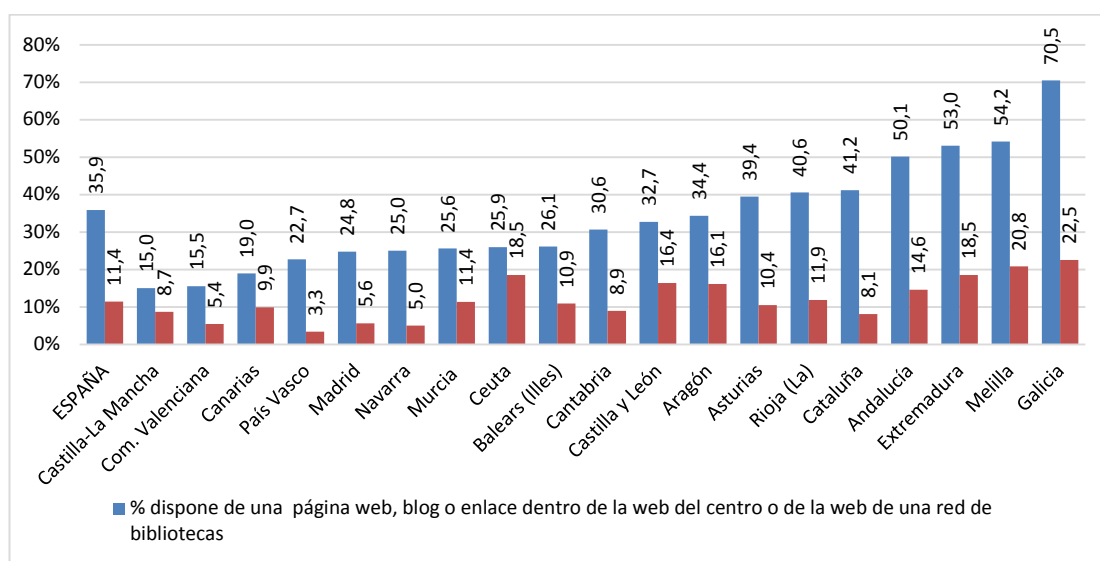
Gráfico 11: Porcentaje de centros con la biblioteca con blog o enlace dentro de la web y porcentaje con biblioteca presente en las redes sociales de Internet, por tipo de centro





Por comunidad autónoma (Gráfico 12), es Galicia (70,5%) la que presenta un mayor porcentaje de centros con biblioteca escolar que dispone de página web, blog o enlace dentro de la web del centro o de la web de una red de bibliotecas, seguida de la ciudad autónoma de Melilla (54,2%), Extremadura (53,0%) y Andalucía (50,1%). En la incorporación de las bibliotecas escolares a las redes sociales de Internet también destaca Galicia (22,5%) seguida de Melilla (20,8%), Ceuta (18,5%) y Extremadura (18,5%).

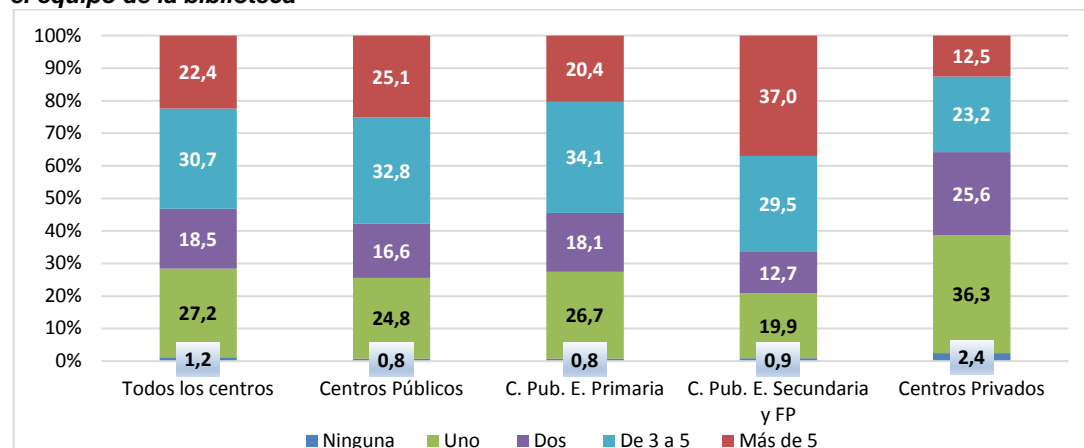
Gráfico 12: Porcentaje de centros con la biblioteca con blog o enlace dentro de la web y porcentaje con biblioteca presente en las redes sociales de Internet, por comunidad autónoma



Personal de las bibliotecas escolares

El 27,2% de las bibliotecas escolares son atendidas por una única persona (Gráfico 13), prácticamente la mitad de los centros (49,2%) declaran que cuenta con un equipo de 2 a 5 personas y el 22,4% con equipos de más de 5 personas. El 1,2% restante manifiesta que no cuentan con equipo de biblioteca. En los centros públicos aparecen los equipos de biblioteca integrados por más personas, y especialmente destaca que el 37,0% de los centros de E. Secundaria y FP tienen equipos integrados por más de 5 personas.

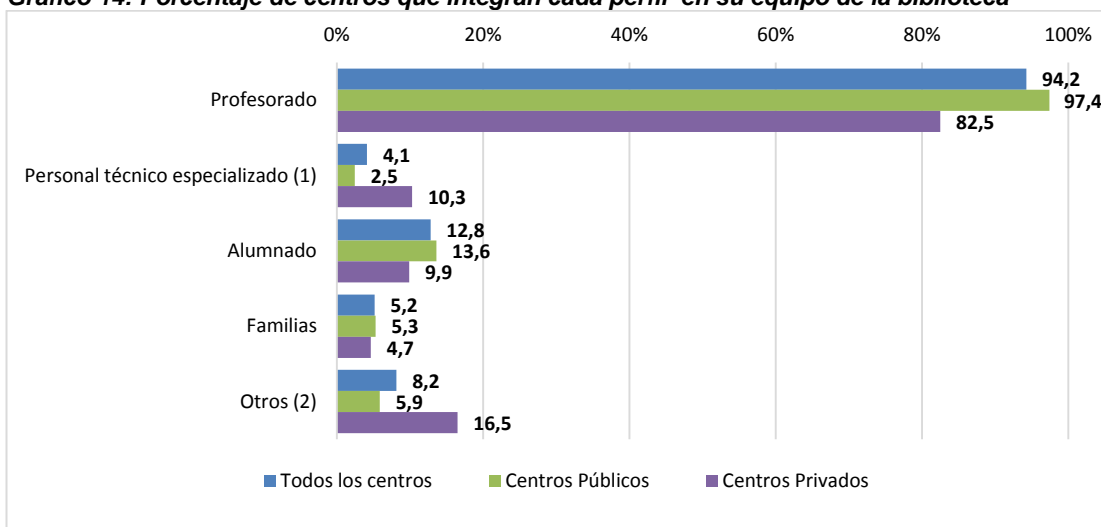
Gráfico 13: Distribución porcentual de los centros según el número de personas que componen el equipo de la biblioteca





En cuanto al perfil de las personas que atienden la biblioteca (*Gráfico 14*), en el 94,2% de los centros participa el profesorado, en el 4,1% personal especializado, en el 12,8% el alumnado, en el 5,2% familias y en el 8,2% participan otros perfiles (becarios, voluntarios, etc.), no siendo excluyentes estas categorías. En el caso de los centros privados destaca que el número de centros donde el equipo de biblioteca incorpora personal técnico especializado se incrementa hasta el 10,3%, con un descenso del porcentaje de centros con profesorado en el equipo (82,5%) y también un aumento del perfil "Otros" (16,5%).

Gráfico 14: Porcentaje de centros que integran cada perfil en su equipo de la biblioteca

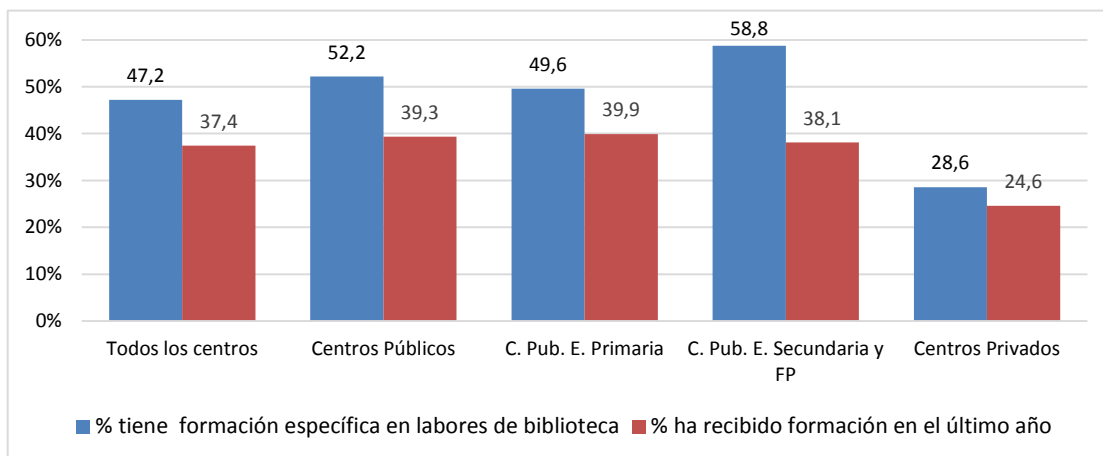


(1) Personal contratado, alumnado en prácticas, etc.

(2) Becarios, voluntarios, etc.

En el 47,2% de las bibliotecas escolares su coordinador/responsable tiene formación específica en labores de biblioteca (*Gráfico 15*), y el 37,4% ha recibido formación en el último año. En las bibliotecas de centros públicos de E. Secundaria y FP es donde se da el mayor porcentaje de coordinadores/responsables con formación específica, 58,8%, y para los centros privados el menor porcentaje, 28,6%. En cuanto a la formación recibida en el último año, los porcentajes que presentan los centros públicos de E. Primaria y de E. Secundaria y FP son muy similares (39,9% y 38,1%, respectivamente), mientras que en los centros privados el porcentaje es 24,6%.

Gráfico 15: Porcentaje de centros en los que el coordinador/responsable de la biblioteca tiene formación específica en labores de biblioteca





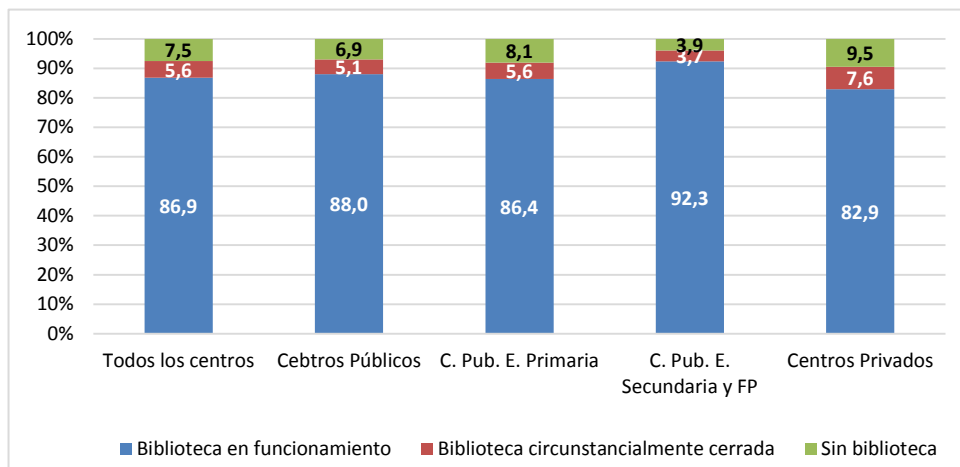
Nota metodológica

Las bibliotecas escolares pueden ser de varios tipos: bibliotecas de aula, bibliotecas de ciclo/departamento y bibliotecas de centro. Estas últimas son el objeto de estudio de la estadística. No se aborda el estudio de las bibliotecas de aula o de ciclo/departamento, que también se consideran bibliotecas escolares a los efectos de lo prescrito por el artículo 113 de la Ley Orgánica 2/2006, de 3 de mayo, de Educación, y que realizan también las funciones de fomento de la lectura y acceso por el alumno a la información y otros recursos para el aprendizaje. Tampoco se han incluido los acuerdos a los que hayan llegado los centros docentes con sus respectivos municipios a efectos de utilizar las bibliotecas municipales con esta finalidad, como prevé el artículo 113.5 de la Ley Orgánica 2/2006, de 3 de mayo, de Educación.

La **biblioteca de centro** es aquella biblioteca en la que se localizan las funciones de gestión principales y las secciones importantes de la colección y de los servicios bibliotecarios. Una biblioteca de centro también puede atender al público en general. En algunos centros, la sala en la que se ubica puede ser de uso compartido.

Según los resultados de la estadística, el 92,5% de los centros educativos dispone de biblioteca escolar de centro, encontrándose circunstancialmente cerrada para el 5,6% de los centros e indicando el 7,5% que no dispone de biblioteca de centro según la definición utilizada, encontrándose en las otras posibilidades indicadas anteriormente al respecto de la biblioteca escolar.

Gráfico 1: Distribución porcentual de los centros según disponibilidad de biblioteca de centro, por tipo de centro



Madrid, 15 de junio de 2017